

GUIA RÁPIDO

Parabéns

Parabéns, você acaba de adquirir um produto desenvolvido com a qualidade e segurança CitroX.

A linha de câmeras IP's, DVR, HVR e NVR é o que a de melhor para gerenciamento onde se necessita alta qualidade e desempenho.

As câmeras IP's trazem resolução de 1080P e 702P, alarme por detecção de movimento, oclusão e perda de vídeo.

Os DVR's, HVR e NVR's são compactos e modernos todos utilizam compressão de vídeo H.264 o que permite uma melhor utilização do HD, fazem gravação contínua, por movimento ou alarme. Tem como interface de operação o painel frontal e mouse o que facilita o manuseio do produto, controle de PTZ, saídas analógicas e digitais.

Todos esses produtos trazem como funções principais Nuvem, DDNS CITROX e Acesso Móvel, com o software CMS é possível centralizar o gerenciamento de todos os produtos em uma mesma tela.

Este guia foi desenvolvido para ser uma ferramenta de referência para instalação e funcionamento do produto.

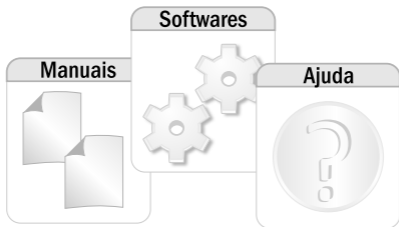
Softwares e manuais

Todos os programas necessários para configuração e acesso ao seu produto, podem ser baixados em:

www.citrox.com.br

Verifique a seção de downloads, nos itens:

SOFTWARE → CFTV
&
MANUAIS → CFTV



ÍNDICE

Características e especificações - DVR, NVR e HVR	1
Características e especificações - Câmeras IP's	2
Fácil instalação - POE	3
Alterando o IP	4
Acesso WEB	5
Acesso Nuvem	8
Acesso Remoto	9
Testando as portas do dispositivo	10
Acesso móvel	11
Gravação por movimento DVR	15
Gravação por movimento câmera IP	17
Adicionando câmera IP no NVR ou HVR	21
Modo canal NVR ou HVR	23
Usando software cliente CMS	24
Adicionando dispositivos no CMS	25

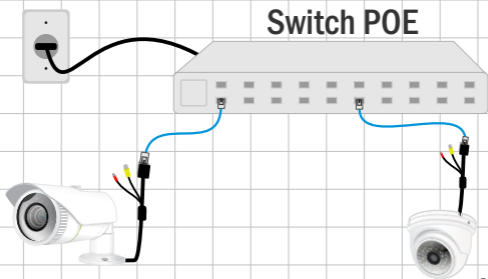
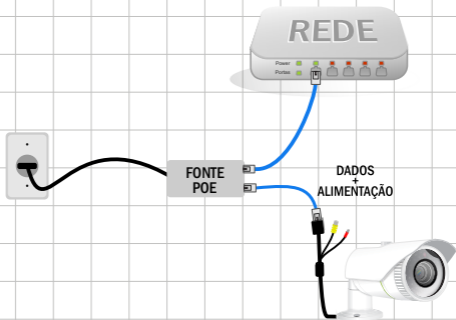
Características e especificações - DVR, NVR e HVR

ESPECIFICAÇÃO	DVR 4CH CX-DVR01	DVR 8CH CX-DVR04	DVR 16CH CX-DVR05	HVR CX-HVR01	NVR CX-NVR01	NVR CX-NVR02
Interface de operação	USB(Mouse), painel frontal e remotamente.					
Entrada de vídeo	4 BNC	8 BNC	16 BNC	16 BNC	----	----
Saída de vídeo	VGA e BNC			BNC, VGA e HDMI		2 x BNC, VGA e HDMI
Compressão de vídeo	H.264					
Entrada de áudio	4 RCA		2 RCA	2 RCA	----	1 RCA
Saída de áudio	1 RCA					
Qtde. de HD's suportados	1 x 3TB					4 x 3TB
Backup de gravações	USB ou rede					
Principais funções	Nuvem, transmissão TCP/IP, acesso móvel, DDNS, PPPoE, FTP, NTP e filtro IP					
Serviços de DDNS compatíveis	Citrox, No-IP, Myq-See e Oray					
Operação remota	Monitoramento, configuração total do sistema, backup de gravações e reprodução					
Temperatura operacional	0 a 55°C					
Umidade	10% a 90%					
Fonte	12V / 3A					12V / 6A
Consumo	36 W					72W
Dimensões L x P x A	25,5 x 23,5 x 4,5 CM					44 x 40 x 6,5 CM
Interface	RS485(PTZ), RJ45(rede), BNC, RCA e USB					
Entrada de alarme	-----					16
Saída de alarme	-----					4

Características e especificações - Câmeras IPs

ESPECIFICAÇÃO	Câm. IP IR 2MPX	Câm. IP IR 1.3MPX	Câm. IP IR 1.3MPX
	CX-IP01	CX-IP02	Dome CX-IRD01
Interface de operação	Por rede.		
Compressão de vídeo	H.264		
Interfaces	RJ45 e BNC		
Alarmes	Detecção de movimento, perda de vídeo e oclusão		
Principais funções	Nuvem, Transmissão TCP/IP, Acesso movel, DDNS, PPPoE, FTP, NTP e Filtro IP		
Serviços de DDNS	Citrox, No-IP, Myq-See e Oray		
Operação via software	Monitoramento, configuração total do sistema, gravações e reprodução		
Temperatura Operacional	0 a 55°C		
Umidade	10% a 90%		
Alimentação	12V (+/- 5%)		
Corrente	LED ON: 250 mA LED OFF: 600 mA	LED ON: 200 mA LED OFF: 550 mA	LED ON: 200 mA LED OFF: 500 mA
Lente	Varifocal 2,8-12mm	Megapixel - 3,6mm	
Resolução máxima	1920 x 1080	1280 x 1024	
Proteção	IP66		
Dimensões (L x A x P)	85,9x85,4x314mm	81x74x103mm	120x85x120mm

Fácil instalação com uso de POE - Somente para câmeras POE



Para acessar seu dispositivo remotamente, certifique-se de que todos os equipamentos de rede e cabos necessários estão funcionando corretamente.

Configurando o IP - DVR

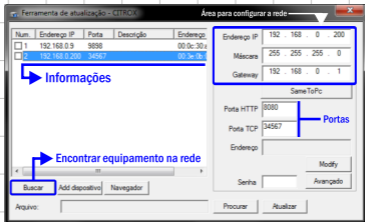
- 1 Configure o DVR com um IP válido de sua rede, os valores da imagem abaixo são apenas para referência.
- 2 Verifique se no modem consta os valores para DNS Primário e DNS Secundário, caso não os encontre, consulte sua operadora de internet.

Placa de Rede	Placa Cabeç	<input type="checkbox"/> Ativar DHCP
Endereço IP	192 . 168 . 0 . 50	
Máscara de Subrede	255 . 255 . 255 . 0	
Gateway	192 . 168 . 0 . 1	
DNS Primário	202 . 118 . 232 . 108	
DNS Secundário	202 . 118 . 232 . 108	

Obs: Não configure os DNS primário e secundário com o IP do gateway nem o DNS Google, coloque o próprio DNS da operadora de internet.

Configurando o IP - Câmera IP

- 1 Execute o software DeviceCenter para localizar sua câmera.
- 2 Selecione a mesma e configure um endereço IP compatível com sua rede no quadro ao lado.
- 3 Logo após configurar o endereço IP, clique em Modificar.
- 4 Clique em localizar para se certificar que as alterações foram feitas.



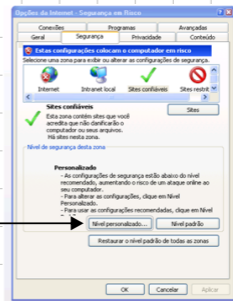
Acesso WEB

① Abra o Internet Explorer e vá em

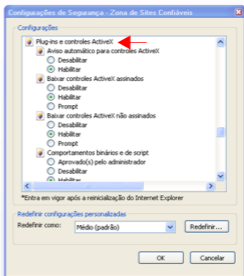
- ▶ FERRAMENTAS;
- ▶ OPÇÕES DE INTERNET;

Clique na aba *Segurança*, selecione o item Sites Confiáveis

② Clique em NÍVEL PERSONALIZADO.



③ Certifique-se de que TODOS os itens contendo ActiveX estejam habilitados.



④ Assim que habilitar todos os controles ActiveX clique em OK.

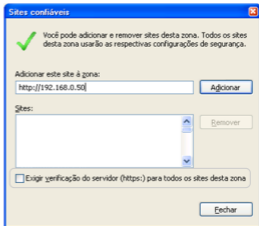
⑤ Clique em seguida no botão SITES logo abaixo do item:

Sites Confiáveis.



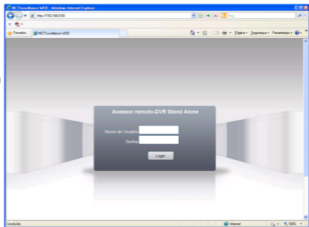
⑥ Nessa tela, adicione o endereço IP ou domínio do seu dispositivo, desmarque a opção “Exigir verificação do servidor (https:) para todos os sites desta zona”. Clique em adicionar, logo em seguida feche e dê OK.

Após esses passos, digite o endereço do dispositivo na barra de endereço do Internet Explorer



Depois de feitos os passos anteriores:

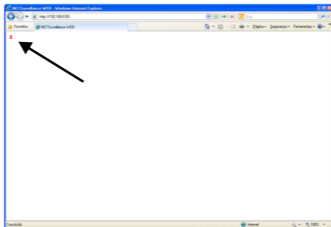
Digite o IP do dispositivo na barra de endereços, a seguinte tela deve ser apresentada, e solicitado para executar o ActiveX, confirme:



Caso a tela apresentada seja semelhante à seguinte (um "X" vermelho no canto da tela), será necessário instalar o ActiveX manualmente.

- 1 Entre no site da Citrox vá na área de DOWNLOADS -> SOFTWARES CFTV e faça download do item ActiveX.
- 2 Descompacte e instale o mesmo (uma tela preta abrirá e fechará rapidamente).

Realize o acesso e uma tela como a anterior deve ser apresentada, com os campos de login:



Acesso nuvem

A funcionalidade nuvem CITROX possibilita ao usuário acessar seu dispositivo sem a necessidade de fazer o redirecionamento de portas. Para realizar esse acesso é necessário saber o número de série do dispositivo

- 1 Para obter o número de série do dispositivo vá em:

MENU -> INFO -> VERSÃO (DVR)

Config. do DVR -> INFO -> VERSÃO (Câmera IP)

O número de série do dispositivo deve ser apresentado nessa tela, em Serial No.

- 2 Após obter o número de série do produto, acesse o seguinte endereço:

cloud.citrox.com.br

- 3 Ao acessar o endereço, a tela a seguir será apresentada, preencha-a devidamente.

Dispositivo

CITROX

Bem vindo ao CitroX Cloud.
Entre com os dados para acessar
seu dispositivo

Número de série do dispositivo

Nome de usuário do dispositivo

Senha do dispositivo

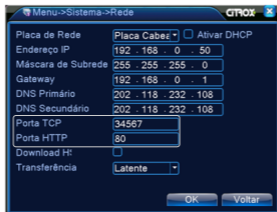
✓ Acessar

Acesso remoto

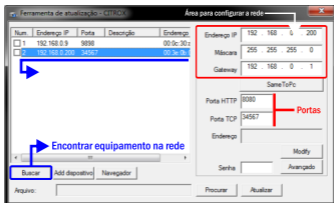
Para acessar o seu dispositivo pela internet será necessário o seguinte:

- 1 Os dispositivos possuem duas portas, a HTTP e a TCP (media port). Essas duas portas devem ser abertas/redirecionadas em seu modem/roteador para o IP do dispositivo
- 2 Essas portas podem ser alteradas conforme necessidade (ex: caso alguma outra aplicação na rede esteja usando uma das portas).

IP do DVR:



IP da
Câmera IP:



Testando as portas do dispositivo

- ① Depois de feitos os passos de redirecionamento, teste se as portas estão abertas pelo site:

<http://meuip.datahouse.com.br/conteudo-ferramentas.asp>

Ao entrar no endereço anterior a seguinte tela será apresentada:

Networks Tools

Informações do Host	Conectividade do Host
<input type="radio"/> Resolve/Reverse Lookup	<input checked="" type="radio"/> Check port: <input type="text" value="8080"/>
<input type="radio"/> Get DNS Records	<input type="radio"/> Ping host
<input type="radio"/> Whois (Web)	<input type="radio"/> Traceroute to host
<input type="radio"/> Whois (IP owner)	<input type="radio"/> Do it all

Voltar

- ② Marque a opção CHECK PORT e coloque a porta que foi feito o redirecionamento no campo de texto, em seguida clique em OK.

- ③ Caso uma mensagem como a imagem seguinte seja apresentada, a porta não foi redirecionada corretamente.

Checking Port 8080...

```
Warning: fsockopen() [function.fsockopen]: unable to connect to
201.29.85.54:8080 (Connection timed out) in /var/www/moodle
/internas/networksresultado.php on line 375
Port 8080 does not appear to be open.
```

- ④ Caso a mensagem apresentada seja como a seguinte, a porta está aberta.

Checking Port 80...

```
Port 80 is open and accepting connections.
```

Obs1: Os passos de redirecionamento podem alterar de marca para marca, de modem normalmente se encontram em Virtual Server.

Obs2: Caso tenha dúvidas nos passos de redirecionamento de portas no modem, verifique o manual do produto para ver os passos, ou contrate um especialista.

Acesso movel - instalação

O tutorial a seguir foi feito usando o sistema iOS, os mesmos passos são aplicados ao sistema Android, a diferença que no Android deve-se usar o Google PLAY para download do app.

obs.:

Para efetuar o download do aplicativo, será necessário ter uma conta na loja de aplicativos AppStore ou Google PLAY.

Caso tenha alguma versão anterior do software vMEye instalada, efetue a desinstalação da mesma.

Os passos a seguir foram feitos utilizando um iPhone 4 com iOS 4.2.1, um iPod Touch 2G com iOS 4.1 e iPad 2 com iOS 5.1.

- 1 Inicie o "App Store".
- 2 Procure por vMEye +, entre no item e efetue o download do aplicativo.
- 3 Após o download e instalação do mesmo, execute o aplicativo.

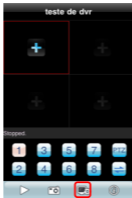
Acesso movel - configuração

Iniciando e configurando o vMEye+

obs.: Certifique -se que a opção Monitor Mobile esteja ativado no dispositivo (Menu->Sistema -> Serviços ->Monitor Mobile, selecione ativar e configure a porta desejada , por padrão 34599 , podendo ser alterada).

Para acesso externo, será necessário abrir a porta e redirecionar para o IP do dispositivo E esteja com a opção "Extra stream" ativada. (Menu -> Sistema -> Encoder , em canal deixe TODOS e na segunda coluna de opções, na última linha marque os quadrados).

- 1 Na tela que se abrir clique no ícone de uma engrenagem (Setting). Faça as configurações conforme o especificado.



Tela principal

Device List Save

DeviceName

Address

Port

User ID

Password

MaxChannel

Tela para inclusão de dispositivos

②

Device Name : Título desejado para o dispositivo.

Address: End. do dispositivo. (Podendo ser um endereço IP ou um domínio)

Port: A porta Mobile configurada no dispositivo. (Por padrão 34599)

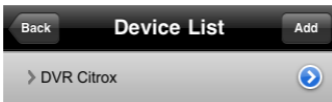
User ID: Usuário do dispositivo.

Password: Senha do usuário em questão.

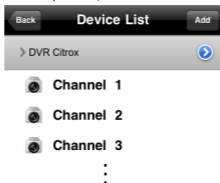
MaxChannel: Quantos canais o dispositivo possui. (Para câmeras IP deixe 1)

③

Após adicionar as configurações, clique em "SAVE" e será direcionado para a lista de dispositivos salvos.



- ④ Selecione o nome do dispositivo, abrirá uma lista de canais do mesmo.



Tela para listagem de canais

Obs.: Selecione o ícone com o círculo azul, voltará à tela para as configurações do mesmo.

- ⑤ Selecione algum canal para conectar. Deverá ir para a seguinte tela:



Tela com canais conectados

No vMeye+ é possível se conectar em até 4 canais ao mesmo tempo, podendo ser dispositivo distintos (DVR, Cam. IP, etc) ou do mesmo.

Para conectar outro canal basta selecionar no símbolo “+” no centro do canal, ao selecionar será direcionado para a tela de listas de dispositivos.



Selecione um outro canal para conectar:



Gravação por movimento - DVR

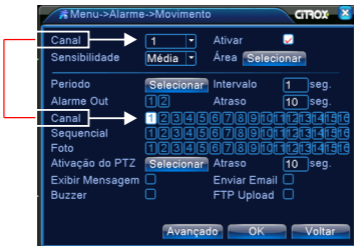
Para deixar seu DVR gravando por movimento, siga os seguintes passos:

① Vá em MENU – GRAVAÇÃO – AGENDA

O recomendado é configurar conforme a figura abaixo:



② Logo em seguida vá para MENU – ALARME – MOVIMENTO



Nessa tela preste atenção aos seguintes detalhes: Deve ser configurado canal por canal, 1 no item acima – coloca 1 no item abaixo, 2 no item acima, 2 no item abaixo, assim respectivamente, caso não for utilizar nenhuma outra função (Alarme Out, Foto, FTP etc) desmarque as mesmas.

Marque a opção ativar e certifique-se de que a área esta selecionada.

Caso queira que o DVR grave um período contínuo e outro por detecção, basta adicionar um outro período, conforme mostrado a seguir:

exemplo:

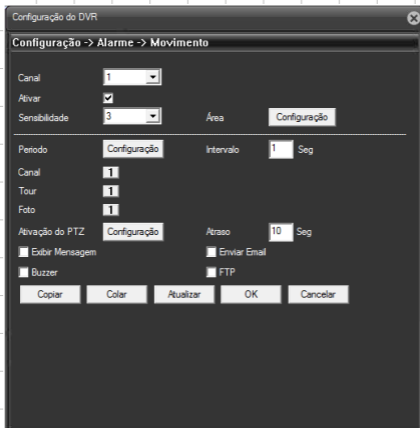
Nessa Configuração, o DVR irá gravar da 00:00 às 19:00 continuamente e das 9:00 às 23:59 por detecção de movimento.

Período	Horário	Contínua	Detec.	Alarme
Período 1	00:00 - 19:00	<input checked="" type="checkbox"/>	<input type="checkbox"/>	<input type="checkbox"/>
Período 2	19:01 - 23:59	<input type="checkbox"/>	<input checked="" type="checkbox"/>	<input type="checkbox"/>
Período 3	00:00 - 24:00	<input type="checkbox"/>	<input type="checkbox"/>	<input type="checkbox"/>
Período 4	00:00 - 24:00	<input type="checkbox"/>	<input type="checkbox"/>	<input type="checkbox"/>

Gravação por movimento - Câmera IP

Para gravar por detecção de movimento, é necessário o auxílio do software CMS, o qual fará a gravação. Para deixar a câmera IP gravando por movimento, siga os seguintes passos:

- 1) Faça acesso remoto à câmera.
- 2) Vá em Configuração – Alarme – Movimento. Marque a opção **Ativar** e certifique-se de que a área está selecionada.

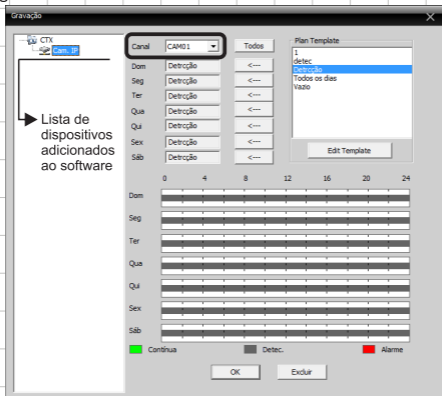


Para adicionar uma câmera ao CMS, siga os passos da página 25

Gravação por movimento - Câmera IP

③ Abra o CMS e vá em: Gravação -> Record Plan.

A seguinte tela será mostrada:

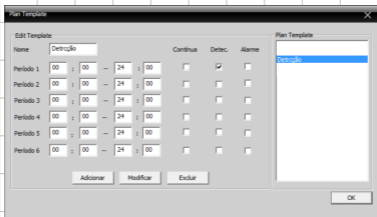


④ Selecione a câmera na lista e logo em seguida selecione o Canal.

⑤ Clique em *Edit Template*.

Gravação por movimento - Câmera IP

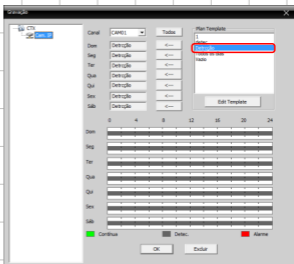
- ④ Na tela de Edit Template, dê um nome ao agendamento (Ex: Detecção)



- ⑤ Em período marque os períodos para que o CMS realize a detecção, recomendamos marcar o ítem detecção e deixar o Período 1 de 00:00 a 24:00.

- ⑥ Em seguida clique em Adicionar e OK

- ⑦ Seleccione o agendamento feito e clique em Todos.



Na tela inferior, aparecerá os dias com o agendamento.

Dê OK

Gravação por movimento - Câmera IP

⑧ No CMS em SISTEMA -> Config. Locais.

Certifique-se de que uma unidade esteja selecionada e o caminho das gravações esteja definido em *Configuração Local*.

Segue tela com exemplo de configuração.

Configurações locais

Configurações básicas | Ajustes de alarmes | Configurações DDNS | Versão

Record Plan

Sobrescrever Largura: 5 Min. Largura de gravação do: 10 seg.

Lista de disco

Armazenamento	Tamanho Total(MB)	Tamanho usado(MB)	Tamanho livre(MB)	Percentual livre
<input checked="" type="checkbox"/> C:\	365267	250130	115137	% 31
<input type="checkbox"/> D:\	230002	195484	34518	% 15

Manutenção de log

Manter dias de arquivos de log: 30 Mostrar log de alarmes

Manter dias de operação de logs: 30

Foto

Diretório de fotos: C:\Program Files (x86)\CMS\Picture Buscar

formato instantâneo: BMP

Configuração Local

Diretório de gravação: C:\ Buscar

Salvar gravação local como AVI

DVR

Automaticamente conectar com os últimos canais monitorados Automaticamente expandir os canais depois de conectado

Número de reconexão: 20 Uma única tela main-stream, fluxo multi-tela auxiliar

Sincronizar hora com o PC

Nunca

Configuração normal

Iniciar com o Windows Auto Login

Idioma

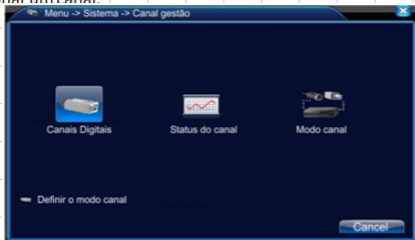
Português(BR)

Aplicar

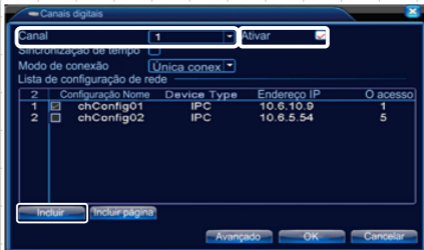
Adicionar Câmera IP no NVR ou HVR

Antes de adicionar câmeras IP's, certifique se todos os dispositivos estão na mesma faixa de IP's.

- 1 Clique em Menu – Sistema – Canal Gestão – Canais digitais, para adicionar um canal.

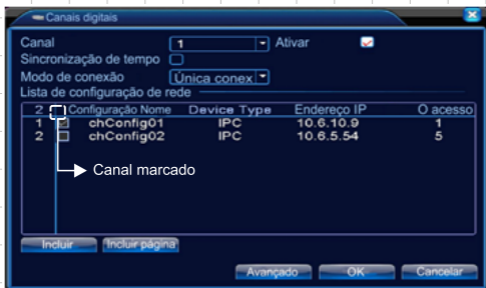


- 2 Selecione o canal desejado, clique em Ativar e Incluir.



Adicionar Câmera IP no NVR ou HVR

- 3) Clique em Procurar, para pesquisar dispositivos na rede
- 4) Selecione dispositivo desejado e clique em OK, para adicioná-lo a lista de configuração de rede.
- 5) Marque o dispositivo desejado e clique em OK.



Obs: Se uma câmera for configurada com resolução acima do suportada pelo canal não exibirá imagem como mostrado na figura abaixo.

Ex: Máxima resolução do canal 3 é D1, resolução da câmera conectada no canal 3 é 960H.



Modo canal NVR ou HVR

É possível escolher o modo de trabalho dos NVR's e HVR's através da tabela abaixo.

A tabela indica a quantidade de câmeras analógicas e câmeras IP's os gravadores suportam. Para configurar o modo de operação basta selecionar a opção desejada e clicar em OK, após a confirmação o gravador ira reiniciar.

HVR

Câmeras analógicas				Câmeras IPs	
960H	D1	Hd1	CIF	1080p	720p
<input checked="" type="checkbox"/>	.	16	.	.	.
<input type="checkbox"/>	16
<input type="checkbox"/>	.	.	16	.	.
<input type="checkbox"/>	.	.	.	16	.
<input type="checkbox"/>	.	4	.	12	.
<input type="checkbox"/>	.	4	.	.	1 3
<input type="checkbox"/>
<input type="checkbox"/>	2 2
<input type="checkbox"/>	.	.	.	1	1
<input type="checkbox"/>	8

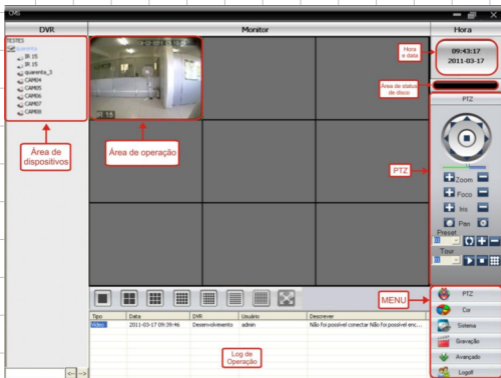
NVR 01

Câmeras analógicas				Câmeras IPs	
960H	D1	Hd1	CIF	1080p	720p
<input checked="" type="checkbox"/>	.	16	.	.	.
<input type="checkbox"/>	16
<input type="checkbox"/>	.	.	16	.	.
<input type="checkbox"/>	.	.	.	16	.
<input type="checkbox"/>	.	4	.	12	.
<input type="checkbox"/>	.	4	.	.	1 3
<input type="checkbox"/>
<input type="checkbox"/>	2 2
<input type="checkbox"/>	.	.	.	1	1
<input type="checkbox"/>	8

NVR 02

Câmeras IPs			
	1080p	720p	D1
<input checked="" type="checkbox"/>	8	8	
<input type="checkbox"/>			16

Usando o software cliente - CMS



Área de dispositivos – Nesta área é possível localizar os grupos de DVRs e suas câmeras, é possível conectar nos DVRs e câmeras através desta área.

Área de operação – É possível visualizar as imagens das câmeras e configurá-las através do mouse.

Hora e data – Exibe data e horário do sistema.

Área de status de disco - Mostra o espaço restante no disco onde os vídeos são armazenados.


PTZ – Controle de câmeras com movimentação PTZ.

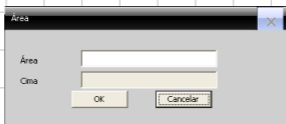
Log de operação – Exibe logs de configurações e operações.

Menu – É possível navegar no menu, sub menu e configurar todas as funções do DVR.

Para adicionar dispositivos vá em:

① Sistema -> Gerenciar dispositivos

② Clique em  para adicionar áreas, como mostra a figura a seguir:



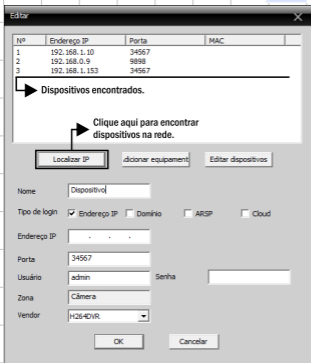
Área

Área

Cima

OK Cancelar

③ Selecione a área criada e clique em  para adicionar dispositivos.



Editar

Nº	Endereço IP	Porta	MAC
1	192.168.1.10	34567	
2	192.168.0.9	9898	
3	192.168.1.153	34567	

Dispositivos encontrados.

Clique aqui para encontrar dispositivos na rede.

Localizar IP Adicionar equipamento Editar dispositivos

Nome: Dispositivo

Tipo de login: Endereço IP Domínio ARSP Cloud

Endereço IP: . . .

Porta: 34567

Usuário: admin Senha:

Zona: Câmera

Vendor: H264DVR

OK Cancelar

Nome: Nome a ser dado para o dispositivo.

Tipo: Marque e selecione o tipo de login desejado.

End. IP: O endereço IP do DVR.

Porta: Porta TCP.

Usuário: Entre com o usuário do dispositivo.

Senha: Coloque a senha cadastrada para o usuário escolhido, caso o mesmo não possua, deixe em branco.

Selecione o dispositivo desejado, preencha os campos se necessário e logo em seguida clique em OK.

Desenvolvimento

DVR 8CH

CAM01

CAM02

CAM03

CAM04

CAM05

CAM06

CAM07

CAM08

Suporte

Assistência

④

Após ter feito os passos anteriores, veja a seguinte imagem, dê um duplo clique no nome do dispositivo. Clique com o botão direito do mouse sobre o dispositivo adicionado e selecione: Conectar todos os vídeos Main Stream.

Obs:

É possível adicionar vários dispositivos numa mesma lista, porém, é possível conectar à 64 canais ao mesmo tempo.

Sendo estes de diferentes tipos (DVR, CamIP) e localidades.

Para que o dispositivo seja adicionado no software, não é obrigatório usar apenas o endereço IP. Pode-se também fazer o uso de um domínio, por exemplo: citrox.citroxdds.com.

O software de gerenciamento CMS, oferece a opção de conexão usando a possibilidade de nuvem, para fazer esse acesso, siga os passos a seguir:

ID	Endereço IP	Porta	MAC
1	192.168.1.10	34567	
2	192.168.0.9	9898	
3	192.168.1.153	34567	

Nome:

Tipo de login: Endereço IP Domínio ARSP Cloud

Serial ID:

Usuário: Senha:

Zona:

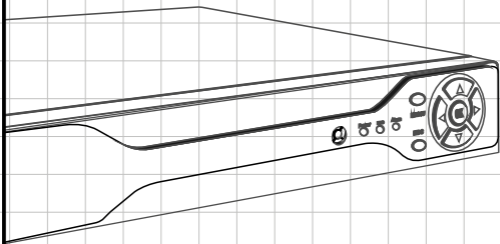
Vendedor:

OK Cancelar

① Na tela de cadastro de dispositivos, marque a opção Cloud(Nuvem).

② Preencha o campo Serial ID, com o serial do dispositivo.

③ Preencha o usuário e senha do aparelho e em seguida dê OK.



Suporte Técnico

Para maiores informações:

Site: www.citrox.com.br (Chat on-line)

Email: suporte@citrox.com.br

Tel.: (35) 3471-9820

Horário de atendimento: Segunda a Quinta-feira: das 8 às 18h | Sexta-Feira: das 8 às 17h

**PRODUZIDO NO
POLO INDUSTRIAL
DE MANAUS**



CONHEÇA A AMAZÔNIA